

TDS-TECHNIK 8.0

Podrobný popis novinek nové verze programu

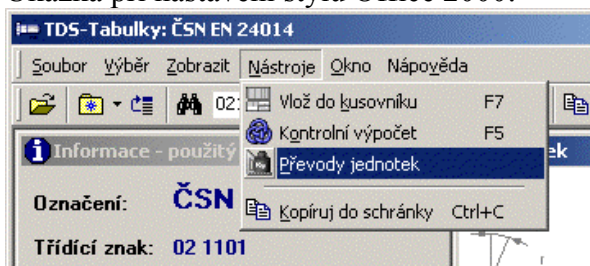
TDS-TECHNIK – hlavní moduly

Zdokonalené uživatelské rozhraní

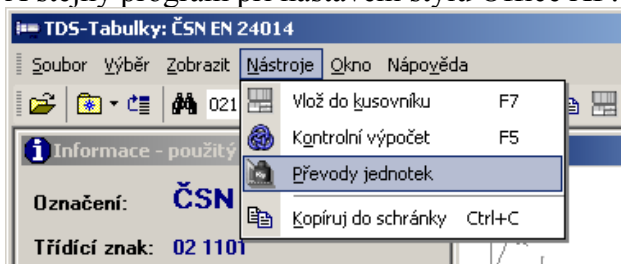
Program má nové panely nástrojů a nabídek ve stylu Microsoft Office:

- V nabídkách se volitelně zobrazují nejprve poslední použité příkazy (styl Office 2000 a XP)
- Je možné měnit uspořádání všech nástrojových panelů.
- Je možné volit vzhled ve stylu MS Office 97, 2000 i zbrusu nových XP:

Ukázka při nastavení stylu Office 2000:



A stejný program při nastavení stylu Office XP:



Uživatelská příručka

V nové uživatelské příručce najdete více informací. Vysvětluje nejen nové možnosti v přepracovaném výběru norem (*TDS-Tabulky*) a při práci se seznamem kusovníků (*TDS-Kusovník*), ale byla rozšířena i o několik dalších témat doplněných na základě připomínek uživatelů k předchozím verzím příručky.

Stejně jako dříve, obdržíte při zakoupení nové verze programu tištěnou uživatelskou příručku. Nyní je ale dodávána také elektronická podoba této příručky, a to ve stále oblíbenějším formátu PDF pro Acrobat Reader. Nespornou výhodou elektronické příručky je to, že umožňuje vyhledávat požadovaný text.

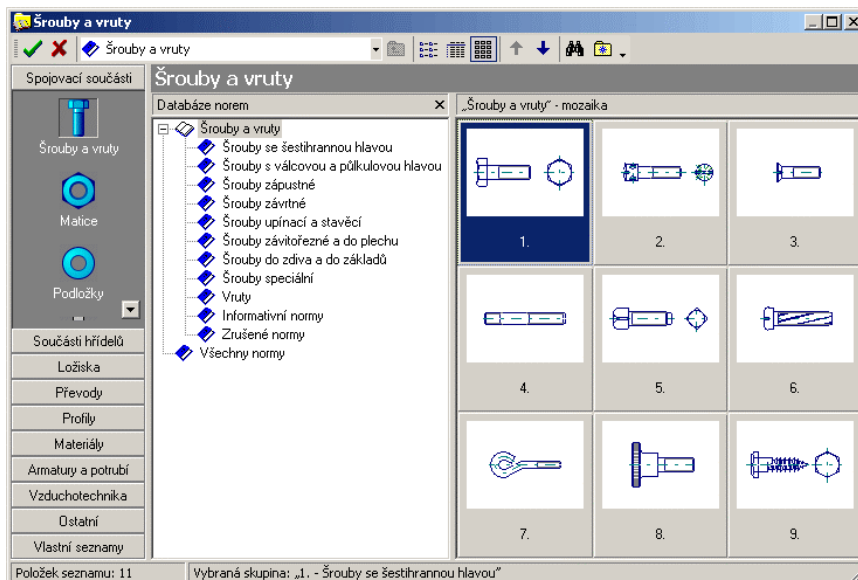
Elektronická příručka je dostupná na instalačním CD a po nainstalování i na pevném disku počítače. Je dodávána k novým verzím i k upgrade programu.

TDS-Tabulky

Přepracované otevírání normy

Zásadní změnu zaznamenal způsob otevírání normy. Již nebudete muset volit otevření jednoho databázového souboru a potom teprve vybírat konkrétní normu.

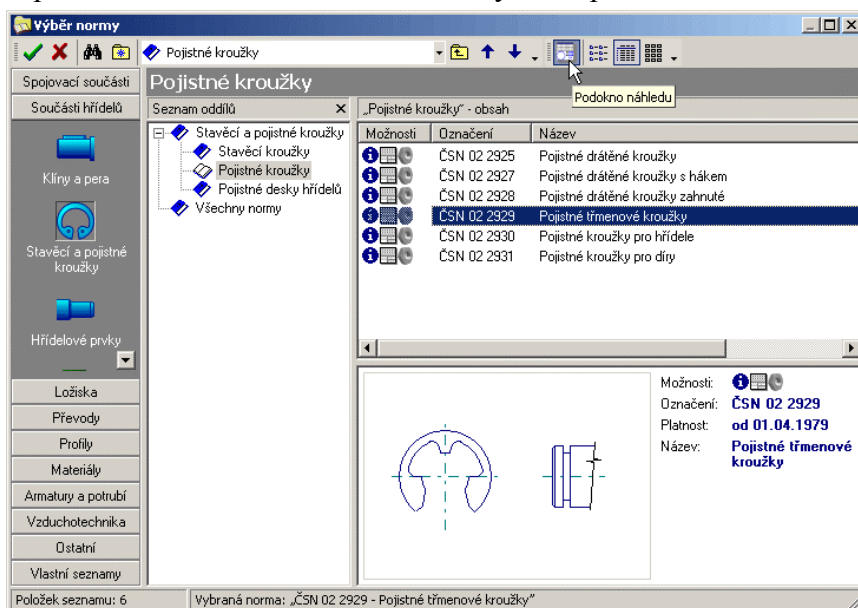
Vše je soustředěno v 1 novém přehledném dialogu:



Místo dřívějšího výběru databázového souboru je v levé části okna panel s několika kategoriemi (např. „Spojovací součásti“, „Ložiska“), ke kterým máte okamžitý přístup. Obsah a popisy těchto kategorií si můžete přizpůsobit. Pro přehlednost si např. můžete vypnout ty kategorie, se kterými nebudete chtít pracovat (např. „Armatury“). Tyto vlastnosti přinášejí usnadnění a urychlení práce zejména se sadou *Komplet*, kde je databáze nejrozsáhlejší.

Náhled vybrané normy

Při procházení seznamu norem máte volitelně k dispozici okno s náhledem, kde se zobrazuje obrázek spolu se základními informacemi o vybrané položce:



Vytváření vlastních seznamů norem

Nyní je možné si výsledky hledání uložit. Při výběru normy z výše uvedeného dialogu je k dispozici kategorie „Vlastní seznamy“, kde jsou takto uložené seznamy norem stále po ruce.

Rychlé otevření normy podle čísla

V hlavním okně můžete po jednom kliknutí zadat číslo normy, která se ihned otevře:

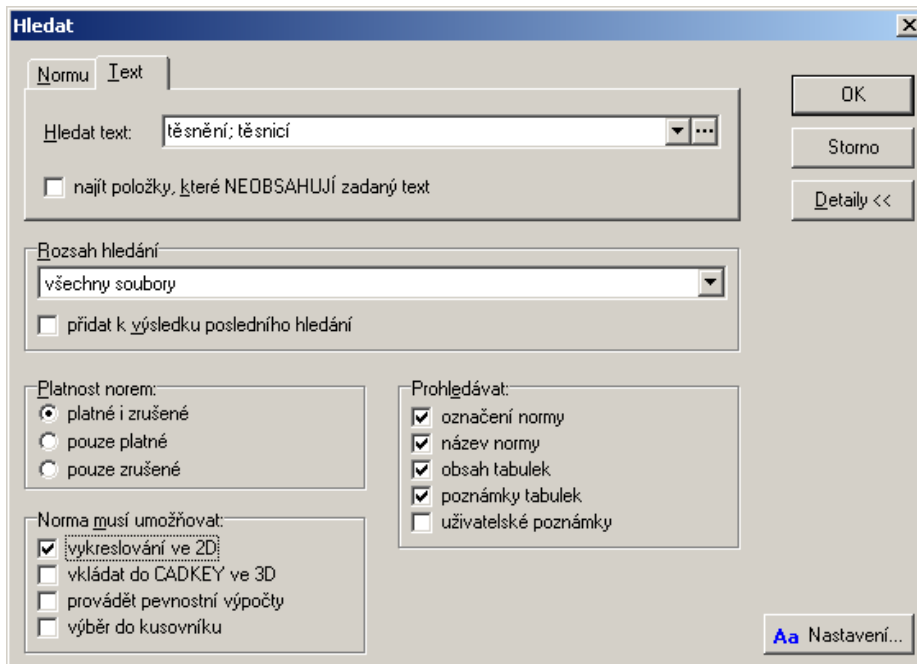


„Fulltextové“ prohledávání databáze

Zcela novou možností je tzv. „fulltextové“ prohledávání databáze. Můžete vyhledat všechny položky, kde se vyskytuje Vámi požadované slovo. Kromě názvů norem se testuje také obsah tabulek a poznámek k tabulkám. Obzvláště užitečné je to při vyhledávání materiálů podle doporučeného použití.

Podmíněné vyhledávání

Funkce pro vyhledávání přináší také další nové možnosti. Při vyhledávání můžete výsledek podmínit např. tím, že normalizovaný díl musí jít vykreslit do výkresu.

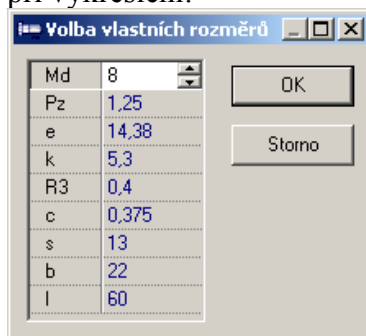


Vylepšené vytváření uživatelských poznámek

- Při psaní uživatelských poznámek máte k dispozici podobné pomůcky jako např. v programu Microsoft Word: okamžitý výběr typu a velikosti písma přímo z nástrojového panelu, psaní indexů a exponentů apod.
- Do uživatelských poznámek můžete přes schránku bez problémů přenášet texty z jiných aplikací. (Dříve např. při použití MS Office 2000 na Windows 98 mohlo docházet k nesprávnému přenosu národních znaků.)

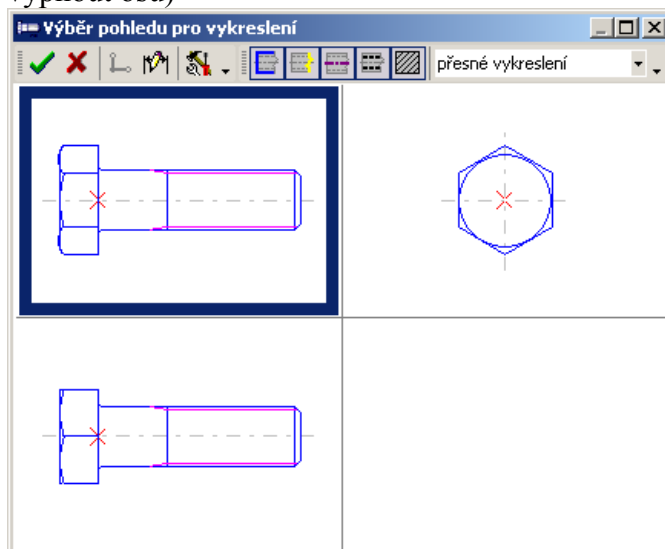
Vylepšené přizpůsobení vykreslení do výkresu

- Při vykreslení profilů (I, U aj.) je možné volitelně zapnout vykreslení v řezu.
- Volitelně je možné vykreslovat zjednodušený řez ložisek (proškrtnutý)
- Před vykreslením si můžete změnit přiřazené normalizované rozměry, které se použijí při vykreslení:



To umožní vykreslit díly s nenormalizovanými rozměry (šroub s kratším dříkem apod.), aniž by se díly musely ve výkresu upravovat.

- Přímo z nástrojového panelu je možné vypínat vykreslení jednotlivých typů čar (např. vypnout osu)



Ložiska FAG

Součástí databáze sady *Komplet* je výběr ložisek z katalogu FAG. Do tohoto výběru byla zařazena zejména ta ložiska, která nejsou v databázích ložisek podle ČSN a ZKL.

Ložiska z této databáze je možné vykreslovat do výkresu.

TDS-Výpočty

Nové typy výpočtů

- Rozvinutá délka plechu,
- Talířové pružiny,
- Řetězová kola (doplněk dřívější verze výpočtu řetězu).

Vylepšení stávajících výpočtů

Některé ze stávajících typů výpočtů byly rozšířeny. K mnoha výpočtům např. přibyla informace, jaké je možné maximální zatížení pro zadané dovolené hodnoty napětí.

Přednastavení výchozích hodnot

Funkce umožňuje nastavit a uložit výchozí hodnoty zadávaných parametrů a nastavení výpočtu. Toto nastavení pak bude automaticky používáno vždy při novém startu výpočtu stejného typu.

To je vhodné použít zejména tehdy, když chcete přednastavit jiné varianty nebo metody výpočtu, jiné parametry materiálu apod.

Volba rozsahu zprávy

Při generování výpočtové zprávy si můžete vybrat jeden z přednastavených typů, které se liší rozsahem vypisovaných hodnot. V případě potřeby si můžete zvolit vlastní tvar pro každý typ výpočtu.

Formátování výpočtové zprávy

Okno výpočtové zprávy bylo doplněno o řadu funkcí, které usnadní úpravy texty. Je možné nastavit typ a vlastnosti písma (tučné, podtržené apod.), při změnách jsou k dispozici funkce *Zpět / Znovu*.

Přibyl také nastavení, které umožňuje vypnout zalamování zprávy, což je výhodné u některých výpočtů, které mají delší popisy veličin.

Pokud pracujete s programy **StarOffice** nebo **602Text**, můžete použít nová nastavení, která zaručují bezproblémovou přenositelnost výpočtové zprávy do uvedených textových editorů.

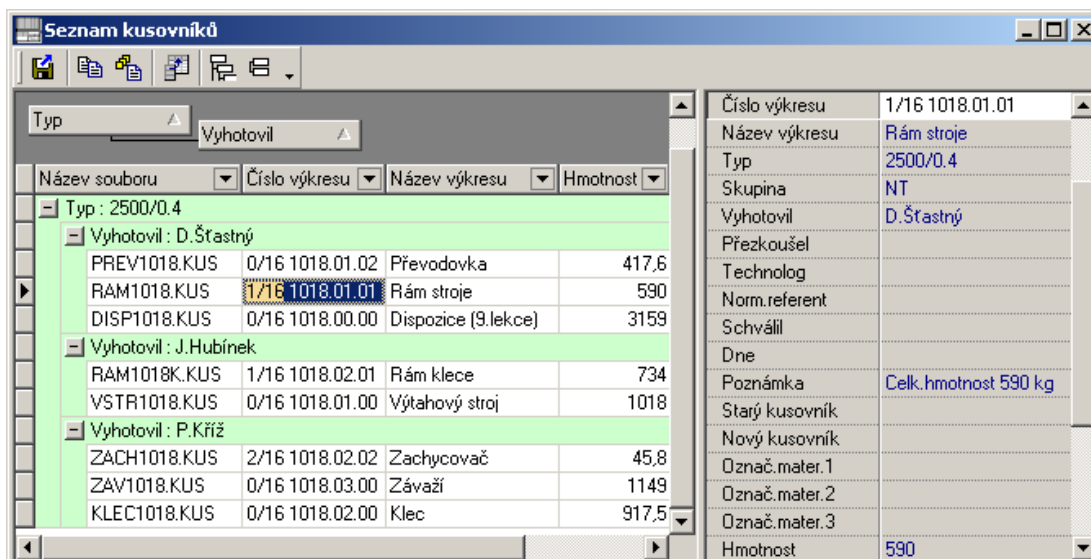
TDS-Kusovník

Seznam kusovníků

Program dokáže sestavit seznam všech kusovníků uložených ve zvolených složkách. Seznam kusovníků je vypsán v samostatném okně se širokými možnostmi nastavení způsobu zobrazení.

Okno je rozděleno na dvě části. V levé části je tabulka se seznamem kusovníků, v pravé pak všechny podrobnosti o právě vybraném kusovníku. Můžete určit, která pole se v tabulce mají zobrazovat, jejich pořadí a šířky.

Program nabízí obvyklé nástroje pro práci s daty: vyhledávání, třídění a filtrování. Kromě toho ale je možné provádět dynamické seskupování, kdy jednoduchým, ale účinným postupem, získáme nový pohled na data. Pouhým přetažením záhlaví do oblasti v horní části okna dojde k seskupení položek do kategorií, které mají shodné hodnoty zvolených polí. Výsledný tvar je zobrazen v přehledném hierarchickém uspořádání:



Vazba na podsestavy

Nová verze programu usnadňuje vkládání podsestav do kusovníků a následnou aktualizaci údajů:

- Při vytváření kusovníků je nyní možné použít přímo samostatnou funkci, kde po nalistování kusovníku dané podsestavy dojde k přenesení údajů z razítka podsestavy (*Číslo výkresu*, *Název výkresu*, *Hmotnost*). Další možností je využití nové funkce *Seznam kusovníků*, zkopírování příslušné položky a její vložení do vytvářeného kusovníku.
- Při zpracování sestav je k dispozici nová funkce, která umožňuje v kusovnících sestav aktualizovat údaje o podsestavách. Tato funkce zaručí, že budou sladěné hodnoty *Název* a *Hmotnost*, přičemž tuto funkci je možné použít i na dříve vytvořené kusovníky.

Tisk kusovníku

Při tisku kusovníku nyní můžete zvolit jiné písmo pro položky „Název výkresu“ a „Číslo výkresu“ v razítku. Je přednastaveno větší a tučné písmo, takže díky tomu je výpis přehlednější.

Vykreslení kusovníku do výkresu

V nové verzi si můžete přizpůsobit si šířku tabulky s kusovníkem, přednastavenou hodnotu 185 mm je možné změnit.

Formát kusovníku

V definici formátu kusovníku máte nyní více možností:

- Limit polí *DS1* až *DS3* byl rozšířen na 80 znaků (dříve 20).
- Limit pole *Poznámka* byl rozšířen na 120 znaků (dříve 60).
- Limit polí *Polotovar*, *Číslo výkresu* a *Materiál* byl rozšířen na 30 znaků (dříve 20).
- Při zadání tzv. „definovaného výpisu“ mohou být jako víceřádkové položky použity téměř všechny sloupce kusovníku (dříve pouze *Název/Rozměr* a *Poznámka*).

S novým formátem souvisí také změny dalších funkcí:

- Počet pozic (položek) v jednom kusovníku je prakticky neomezený (dříve max. 500).
- Je umožněno psaní rozsáhlejších technologických pokynů.
- Zpracování sestav prakticky není omezeno maximálním počtem sestav nebo počtem položek celé sestavy.

Vazba na Solid Edge

Nová verze podporuje import dat z programu Solid Edge.

Po spuštění této funkce je načtena struktura sestavy a z datových atributů sestav a modelů jsou převzaty informace určené pro vytvoření kusovníků. Po potvrzení importu jsou data převedena do programu *TDS-Kusovník*, kde je možné je dále upravovat a zpracovávat (tisknout, exportovat do Excelu apod.)

Program přímo podporuje nadstavbu *TDS-Atributy pro Solid Edge*, její použití ale není vyžadováno.

Práce s výkresy v CADKEY

Razítka

Při vykreslování kusovníku (s rámečkem a s razítkem) je kromě tradičních přednastavených typů razítek podporováno také vkládání uživatelského razítka.

Můžete mít vlastní razítko, ve kterém se při vložení do výkresu automaticky vyplní položky „Název výkresu“, „Číslo výkresu“ ad. příslušnými hodnotami.

Pozicování

Součástí nadstavby jsou nové nástroje pro vykreslování pozic.

Zvláště při tvorbě výkresů větších sestav oceníte nástroj „Inteligentní pozicování“, který umožňuje pozice automaticky uspořádat. Popisy pozic budou mít jednotné rozestupy a odkazové čáry se nebudou křížit.

Nástroje pro pozicování budou dodávány pouze k předplacenému aktualizacímu servisu (1/2002).

Nadstavba pro DesignCAD

Podpora nových verzí DesignCADu

Nadstavba podporuje nové verze DesignCADu:

- DesignCAD 3D Max,
- DesignCAD Express v.12.

Kromě toho program zůstává funkční i ve starších verzích: DesignCAD Pro 3000, DesignCAD LT 2000, DesignCAD Pro 2000, DesignCAD LT (97) a DesignCAD 97.

Vykreslování kusovníku

Při vykreslení kusovníku do výkresu máte nyní možnost změnit nastavení tloušťky čar (použitých u rámečků a razítka).

TDS-Nástroje pro SmartSketch

S novou verzí programu TDS-TECHNIK přicházejí další užitečné pomůcky:

- Ořezání kružnicí: vyřiznutí kruhové díry
- Osy do kružnice, elipsy, obdélníku: doplnění os ke zvolené kružnici, oblouku nebo obdélníku
- Rozložení obdélníka: rozloží obdélník na 4 úsečky (případně doplněné příslušnými vztahy)
- Rozšířit k vybranému: prodloužení úseček ke zvolené hranici (doplněk ke standardní funkci „Rozšířit k dalšímu“)

Nové nástroje podporují SmartSketch 3.0 i nejnovější verzi **SmartSketch 4.0**.

Tolerance ISO

Součástí všech sad programu je nyní nový nástroj pro práci se soustavou tolerancí a uložení ISO.

Umí zobrazit úchytky pro zadaný rozměr a toleranci, najde nejbližší normalizovanou toleranci pro zadaný rozměr a úchytky. Kromě toho dokáže najít nejbližší normalizované uložení pro zadaný rozměr a vůle nebo přesahy.

Požadované hodnoty	
Jmenovitý rozměr:	40 mm
Uložení:	s vůlí
Maximální vůle:	50 µm
Minimální vůle:	10 µm
Soustava:	jednotná díra
<input checked="" type="checkbox"/> Pouze doporučené tolerance	

Výsledek

Nalezené hodnoty	
Rozměr a tolerance:	40H7/g6
Maximální vůle:	50 µm
Minimální vůle:	9 µm